

MILLENIUM ADZ

PRODUCTO	GRES PORCELÁNICO
ESTILO	PIEDRA
TEC. DE IMPRESIÓN	IMPRESIÓN DIGITAL
LANZAMIENTO	2020

DESCRIPCIÓN

Gres porc esmaltado con impresión digital que reproduce diferentes texturas con un alto nivel de realismo. Baldosa rectificada: con bordes en ángulo recto que hacen menos visible la transición entre las piezas y provocan un amplio efecto visual en el ambiente terminado. Su variación tonal V3, permite obtener una superficie con variación de tono y color moderado en cada una de las piezas, lo que aporta dinamismo y movimiento en el diseño. Este producto tiene una absorción entre el 0.5% y el 3% (Grupo Blb), especial para pisos comerciales de tráfico bajo.

PRESENTACIONES



Ligth Grey



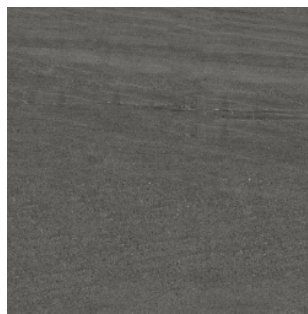
Greige



Grey

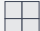





Taupe



Grafito

CARACTERÍSTICAS				
Formato (cm)	30*60	60*60		
Grosor baldosa (mm)	9.0	9.0		
Número caras diseño	12	6		
Bordes rectificado	SI	X	NO	

VALORACIÓN TONAL			
Es el factor que determina las diferencias significativas en cuanto a color, tonalidad y relieve que se presentan entre piezas de un mismo producto			
 V1 - Uniforme	 V2 - Baja	 V3 - Media	 V4 - Alta
		X	

USOS								
PARED	PISO RESIDENCIAL			PISO COMERCIAL			INTERIOR	(*)(**) EXTERIOR
	BAJO	MEDIO	ALTO	BAJO	MEDIO	ALTO		
X	X	X	X	X			X	X

ACABADO SUPERFICIAL							
PULIDO	BRILLANTE	SEMI BRILLANTE	MATE	SILK	SATINADO	RÚSTICO	ADZ
							X

(*) Exterior: Garajes, Piscinas, Patios, Terrazas, Antejardín, Zonas Comunes

CARACTERÍSTICAS TÉCNICAS

NORMA REFERENCIA Y EQUIVALENCIA	GRUPO DE ABSORCIÓN	NATURALEZA DE LA SUPERFICIE	MÉTODO DE FABRICACIÓN	TIPO DE PENSADO	PAÍS DE ORIGEN
ISO 13006	Bib	ESMALTADA	VÍA HÚMEDA	PENSADO EN SECO	CHINA

EVALUACIÓN	ITEM	NORMA	VALOR DE ACUERDO A LA NORMA	RESULTADOS
DIMENSIONES & CALIDAD SUPERFICIAL	Longitud y Anchura	UNE-EN-ISO 10545-2	±0.5%	-0.01% ~ +0.01%
	Grosor		±5.0%	-0.1% ~ +1.0%
	Desviación		±0.5%	-0.01% ~ +0.02%
	Ortogonalidad		±0.5%	-0.06% ~ +0.08%
	PRUEBA DE PLANITUD · Curvatura Central · Curvatura Lateral · Distorción · Calidad de la superficie		±0.5% ±0.5% ±0.5% ≥95%	-0.02% ~ +0.04% -0.03% ~ +0.05% -0.03% ~ +0.01% APROBADO
PROPIEDADES FÍSICAS	Absorción de agua	UNE-EN-ISO 10545-3	0.5% < E ≤3%	2.5%
	RESISTENCIA DE TENSIÓN · Módulos de ruptura · Módulos de carga	UNE-EN-ISO 10545-4	≥30 Mpa ≥1100N	31.3 MPa 1479 N
	Resistencia a la abrasión superficial	UNE-EN-ISO 10545-7	Método de prueba disponible	Clase 3
	Expansión térmica	UNE-EN-ISO 10545-8	Método de prueba disponible	Resistente
	Resistencia al congelamiento	UNE-EN-ISO 10545-12	Método de prueba disponible	Resistente
PROPIEDADES QUÍMICAS	RESISTENCIA DE ATAQUE QUÍMICO · Ácidos y bases · Pdtos. de limpieza & pdtos para piscinas	UNE-EN-ISO 10545-13	De acuerdo a clase por el fabricante	No presenta daños
	Resistencia a las manchas	UNE-EN-ISO 10545-14	PRUEBA DE OBSERVACIÓN	CLASE 3/ REMUEVE

EVALUACIÓN	DESCRIPCIÓN	ESTÁNDAR USADO	INTÉRVALOS DE VALORES	RESULTADO
PROPIEDADES DE LA SUPERFICIE	Resistencia al desgaste superficial	PEI	1 al 5	3
	Exámenes de resistencia al rayado	MOHS	1 al 10	6
	Resistencia al deslizamiento	DIN 51130 DIN 51097	R9-R13 A-C	R11 B

() Precaución Zonas Húmedas y Exteriores** Por favor verificar la prueba de resistencia al deslizamiento de cada producto de acuerdo a las pruebas DIN 51130 y DIN 51097.

RECOMENDACIONES DE INSTALACIÓN

- 1- Para información detallada sobre el proceso de instalación y mantenimiento por favor remitirse al Manual de Instalación completo de la marca para cada tipología de producto. A continuación encontrará algunas recomendaciones importantes.
- 2- Revise diseño, lote o tono y formato antes de instalar. Hacer un tendido por lo menos de 2 a 4 cajas del producto para verificar temas visuales antes de la instalación. Las variaciones de color son naturales en todos los productos cerámicos, mezcle varias piezas de varias cajas al azar para repartir los tonos afines cuando el producto tiene variación tonal baja, media o alta. No se aceptan reclamaciones después de instalado.
- 3- Para productos con bordes rectificadas recomendamos instalar con boquilla mínima de 3 mm. Para productos no rectificadas recomendamos instalar con boquilla de 4 mm.
- 4- Utilizar el pegante apropiado para el tipo de producto. **Porcelanato y Gres Porcelánico:** Pegante para porcelanato. **Gres cerámico y Cerámica de piso o pared:** Pegante para cerámica
- 5- Antes de comenzar:
 - a- **Porcelanatos pulidos no esmaltados:** Remover la capa de grasa que protege durante el transporte. frotar con una estopa y cemento blanco y las piezas oscuras con detergente neutro.
 - b- **Porcelanatos & Gres porcelánico pulidos esmaltados:** Remover la capa de plástico que protege durante el transporte. Limpie cualquier residuo frotando únicamente con una esponjilla de fibras plásticas para lavaplatos o talco o agua caliente o alcohol del 70% diluido en agua.
- 6- Revise cada pieza antes de pegarla. Si encuentra fallas visibles suspenda la instalación y comuníquese con su proveedor.
- 7- Las referencias con esmalte de acabado metálico (acero, aluminio, cromo etc.) son sensibles al agua y no deben instalarse en zonas con presencia de humedad. El uso de baldosas de color negro en la ducha no es recomendado.
- 8- Los Porcelanatos de color negro absoluto pueden presentar variaciones de color y/o estéticas si se instalan en pisos exteriores o interiores con exposición frecuente a los rayos solares o una luz directa muy fuerte. Estos cambios son asociados a reacciones físico químicas del producto frente al ambiente.
- 9- Las normas técnicas establecen que los lados de una pieza pueden tener una diferencia de 30.6% con respecto a la diagonal del formato establecido por la casa matriz. Esta es una característica de fabricación y se pueden corregir manteniendo una junta de 3 mm entre pieza y pieza. No es recomendable combinar dos productos del mismo tamaño, pero de dos marcas diferentes, ya que pueden presentarse diferencias dimensionales muy notorias.
- 10- Maneje el Porcelanato con mucho cuidado durante su almacenaje, manipulación e instalación para evitar despuntados, astillado en los bordes y rayado en la superficie.
- 11- Para evitar fallas en la adherencia, limpie con un cepillo suave y agua limpia la cara oculta de cada baldosa para remover polvo remanente. Una vez esté completamente seca, guarde la baldosa en el empaque hasta el momento de la instalación.
- 12- Verifique que el área a recubrir tenga una superficie totalmente curada, uniforme y con el declive necesario para el drenaje de líquidos.
- 13- Module el área a recubrir para determinar ejes de inicio y de terminación. Si es necesario, realice el corte de las baldosas con la cara oculta mirando hacia usted para proteger el esmalte.
- 14- Para prevenir desniveles instale primero las paredes y luego los pisos. Inicie la instalación en el lado opuesto a la puerta de acceso de la habitación.
- 15- Realice la instalación de manera tal que la línea entre las piezas forme una cuadrícula. Si desea colocar los productos en un patrón escalonado, o de "junta trabada", la intersección entre las fichas no deben superar el 15% del lado total de la pieza.

RECOMENDACIONES DE USO Y MANTENIMIENTO

- 1- Una vez terminada la instalación espere 72 horas para que endurezca la boquilla. Posteriormente limpie con una escoba de cerdas suaves y un trapero levemente humedecido en agua (Evite productos ácidos).
- 2- Evite limpiadores como el hipoclorito de sodio puro, productos que contengan ácido fluorhídrico o detergentes sólidos con partículas abrasivas. Estos pueden dañar el acabado y corroer la superficie.
- 3- Para evitar rayones en la superficie, recubra las patas de muebles con topes de silicona. Complemente colocando un tapete atrapa polvo en los accesos, o puntos de alta circulación, para disminuir la suciedad atrapada en los zapatos. Igualmente evite colocar cintas antiderrapantes en áreas aledañas ya que estas desprenden gránulos. Limpie periódicamente.
- 4- No aplique ceras para mantener el brillo ni haga uso de pulidoras para renovar el acabado brillante. Estas generan manchado y deterioran la superficie.
- 5- Con el fin de evitar la producción de manchas, limpie los derrames de líquidos de manera inmediata. Tenga especial cuidado con agentes negros como el café, chocolate, tinte, gaseosas, vino, jugos, cítricos y aguas de riego en materas.
- 6- Si desea aplicar limpiadores o ambientadores para piso, verifique que sean fabricados con detergentes neutros.

EMBALAJE, GARANTÍA & RENDIMIENTOS DE PEGANTE Y BOQUILLA

EMBALAJE				
Formato (cm)	Unidad de empaque	Piezas / caja	Metros / caja	Peso aprox. / caja
30*60 (cm)	Mt ²	8	1.44	30 kg.
60*60 (cm)	Mt ²	4	1.44	30 kg.

RENDIMIENTOS						
FORMATO (cm)	CONSUMO APROX. DE PEGANTE (Kg/Mt ²)	CONSUMO APROX. DE BOQUILLA				
		Ancho de la junta / mt ²				
		junta 2mm	junta 3mm	junta 4mm	junta 5mm	junta 6mm
30*60	6-8	0.19	0.29	0.38	0.48	0.57
60*60	6-8	N/R	0.19	0.25	0.32	0.38

GARANTÍA		
USO	ACABADO	Tiempo
PISO	MATE / SATINADO	12 años
	RÚSTICO/ ANTIDESLIZANTE	12 años
	SEMIBRILLANTE	8 años
	BRILLANTE	5 años
PARED	TODOS LOS ACABADOS	10 años